

CAHIER DU PARTICIPANT

Formation Cirque du Monde - Partie 1

Ce cahier du participant appartient à:



PROGRAMME DE CIRQUE SOCIAL DU
CIRQUE DU SOLEIL.

AVANT-PROPOS

Depuis qu'il a les moyens de vivre ses rêves, le Cirque du Soleil a choisi de s'engager auprès des jeunes en situation précaire, entre autres par l'entremise de son programme de cirque social, Cirque du Monde. Avec comme objectif de favoriser le développement personnel et social de ces jeunes, les actions de Cirque du Monde s'expriment à travers des ateliers de cirque social, de la formation, du soutien et du service-conseil, du réseautage et de la sensibilisation.

Plus récemment, afin d'appuyer le développement du cirque social, Cirque du Monde s'est investi dans la production d'une série d'outils pédagogiques. Partie intégrante de cette série, le *Cahier du participant* est le fruit de l'expertise développée par le Cirque du Soleil et ses nombreux partenaires et collaborateurs depuis 1995.

À la fois manuel de référence et journal de bord, le *Cahier du participant* a comme objectif d'outiller les instructeurs et intervenants prenant part aux formations Cirque du Monde. Par ailleurs, afin de favoriser le développement professionnel d'un plus grand nombre de praticiens, Cirque du Monde a choisi de mettre ce cahier à la disposition de l'ensemble de la communauté cirque social, permettant ainsi aux individus, tout comme aux organisations menant des activités de formation, d'en profiter librement. Ces dernières noteront toutefois que l'utilisation de ce cahier ne leur confère pas le droit de dispenser des formations au nom du Cirque du Soleil.

Issu du *Guide du formateur en cirque social*, qui représente le document pédagogique de référence de la Formation Cirque du Monde, le *Cahier du participant* regroupe les thématiques abordées dans le cadre d'une formation. Pour chacune de ces thématiques, vous y trouverez les objectifs, les notions de base ainsi que les messages-clés correspondants. En annexe, divers documents et grilles pratiques liés à la planification et au suivi des projets de cirque social sont également regroupés. Par ailleurs, nous avons veillé à laisser suffisamment d'espace réservé à la prise de note, afin que vous puissiez inscrire dans vos propres mots les apprentissages tirés de la formation.

Bonne formation!

CRÉDITS

Coordonateur de production : David Simard

Assistante à la production : Cláudia Marisa Ribeiro

Approbation de contenu : Emmanuel Bochud, Lino de Giovanni, Hélène Brunet

Collaborateurs : Michel Lafortune, Elisa Montaruli, Normande Hébert, Lino de Giovanni, Stéphane Batigne, Hélène Brunet,

Annie Bouchard, Lorenzo Zanetti, Dirce Morelli, Emmanuel Bochud, David Simard, Andréa Seminario, Jan-Rok Achard, Daniel Turcotte,

Jocelyn Lindsay, Christian Barrette, Édith Gaudet, Denyse Lemay, Richard Prigent

Direction artistique : Pierre Desmarais

Conception graphique : Maria Masella

Montage graphique : Dominique Picard

Illustrations : Gabriel Benjamin Pérez Robles (alias « Gabo »)

Toute reproduction est strictement interdite sans l'autorisation préalable du titulaire des droits d'auteur. Le contrevenant s'expose à des sanctions civiles ou pénales./Any reproduction is strictly prohibited without prior authorization of the copyright holders. Any infringement is subject to civil or penal sanctions.

Tous droits réservés/All rights reserved

Produit au Canada/Produced in Canada

CIRQUE DU SOLEIL



© 2014 Cirque du Soleil

cirquedusoleil.com

Cirque du Soleil est une marque détenue par *Cirque du Soleil* et employée sous licence./*Cirque du Soleil* is a trademark owned by *Cirque du Soleil* and used under license.

FORMATION DE BASE EN CIRQUE SOCIAL

Le programme de formation de base en cirque social a pour objectif de préparer les instructeurs et les intervenants à la réalisation d'ateliers de cirque social auprès de personnes en situation précaire. Il leur permet de mieux comprendre le contexte global de l'intervention en cirque social. Il vise aussi le développement des habiletés nécessaires pour intervenir adéquatement avec des partenaires dans un contexte multiculturel varié.

OBJECTIFS GÉNÉRAUX DE LA FORMATION

- Développer une éthique personnelle et professionnelle élevée
- Transmettre les fondements d'une pédagogie innovatrice et participative
- Développer un contexte d'apprentissage en lien avec la communauté
- Faire des arts un outil de développement de la personne

TABLE DES MATIÈRES

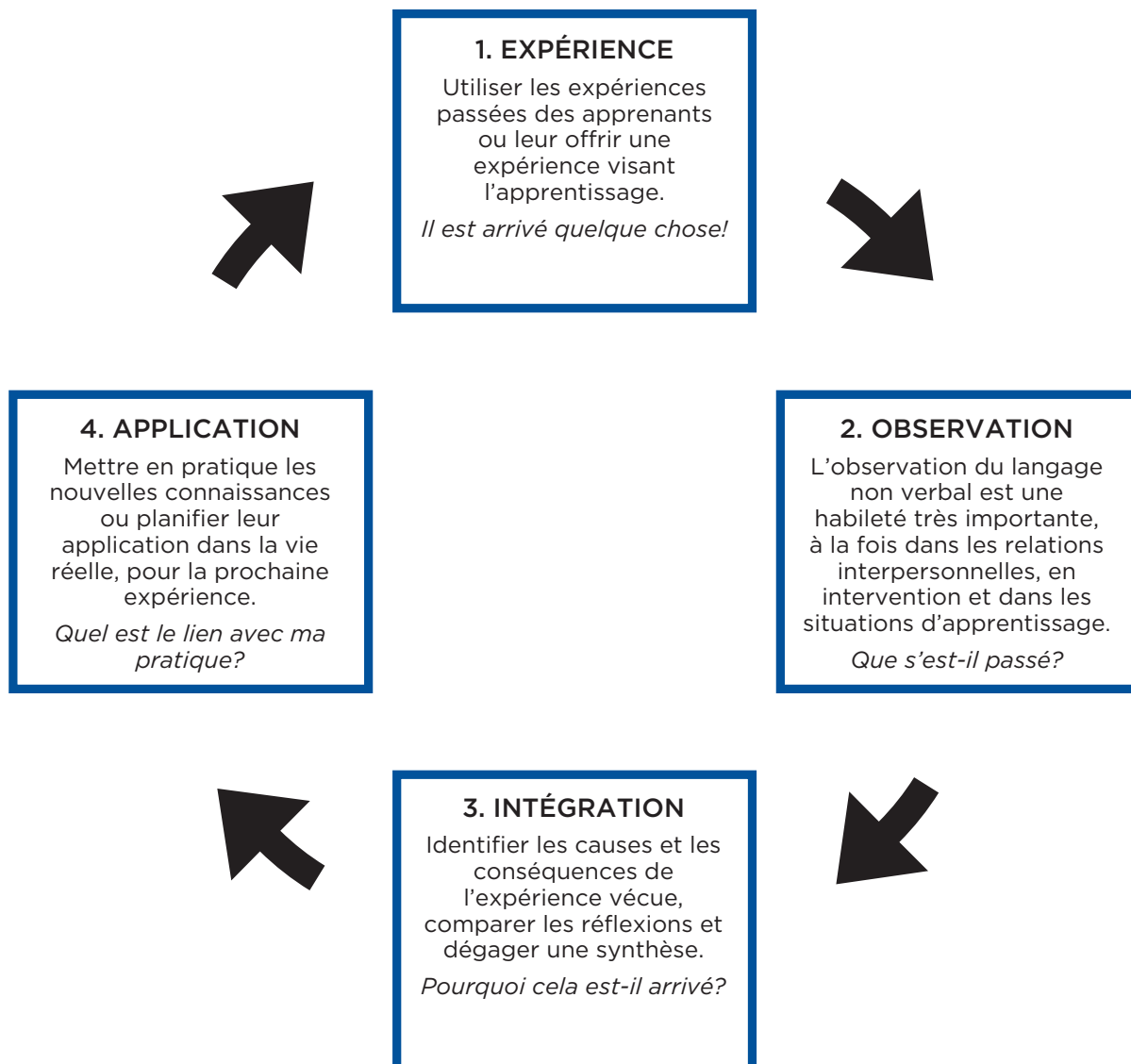
LE CYCLE D'APPRENTISSAGE EXPÉRIENTIEL	4
CIRQUE SOCIAL	5
RÔLES DE L'INSTRUCTEUR ET DE L'INTERVENANT	11
JEUNES EN SITUATION PRÉCAIRE	19
ÉTHIQUE	29
SÉCURITÉ	37
CRÉATIVITÉ	43
COMMUNICATION	49
TRAVAIL D'ÉQUIPE	55
ANNEXES	61

LE CYCLE D'APPRENTISSAGE EXPÉRIENTIEL

Nous présentons dans ce texte les quatre étapes du cycle d'apprentissage expérientiel : expérience, observation, intégration et application. Chaque étape répond aux différentes façons d'apprendre des individus. Certains ont besoin de ressentir des choses, d'être touchés émotionnellement, d'autres préfèrent observer, réfléchir, analyser ou se questionner; d'autres enfin apprennent mieux dans l'action. En incluant toutes les étapes dans l'apprentissage, on s'assure que chacun y trouvera un sens.

Les activités proposées dans le cadre de cette formation sont articulées autour des quatre étapes du cycle d'apprentissage expérientiel.

LE CYCLE D'APPRENTISSAGE



CIRQUE SOCIAL

OBJECTIFS DU MODULE

À la fin du module, l'instructeur et l'intervenant seront en mesure de :

- 1. s'approprier la notion de cirque social;**
- 2. connaître les piliers et les objectifs qui définissent le cirque social;**
- 3. comprendre comment le cirque social est une forme d'intervention sociale.**

Lors de la rencontre annuelle de Cirque du Monde à Baie-Saint-Paul en 2009, il était une heure du matin lorsque j'ai commencé à discuter avec des jeunes de la belle journée qu'on venait de vivre. L'un d'eux m'a fait lire un poème qu'il avait écrit le jour même. Il disait : « Le cirque a influencé, changé ma vie. Il m'a permis d'apprendre des techniques et de prendre conscience de mes forces, de mon potentiel. Je voudrais faire du cirque toute ma vie, je voudrais en vivre. Ça m'a donné la volonté de bâtir de nouveaux rêves. » J'ai eu le privilège d'entendre des commentaires similaires dans différents pays, de voir des jeunes découvrir leurs forces et y trouver de l'inspiration. Quand j'entends de tels témoignages, je constate combien cette expérience peut devenir un important moteur de transformation personnelle et sociale. Un peu partout dans le monde, il y a des jeunes qui montent sur scène et choisissent de façonner leur avenir. Pour tous ces jeunes, le cirque social est un formidable tremplin.

Lino De Giovanni, chargé de formation en cirque social,
Cirque du Soleil, Montréal





DÉFINITION DU CIRQUE SOCIAL

Le cirque social est une approche d'intervention sociale novatrice qui fait appel aux arts du cirque. Il s'adresse à diverses populations dont la situation sociale et personnelle est marquée par la précarité, par exemple les jeunes de la rue ou en centre de détention, ou encore les femmes victimes de violence.

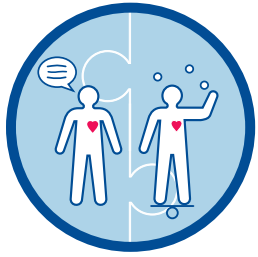
Dans cette démarche, l'apprentissage des techniques de cirque ne constitue pas une fin en soi; il vise avant tout le développement personnel et social des participants en favorisant leur estime de soi, leur confiance envers les autres, l'acquisition de compétences sociales, le développement de l'esprit citoyen, l'expression de leur créativité et de leur potentiel.

En aidant les populations marginales à prendre leur place citoyenne dans leur communauté et à l'enrichir par leur personnalité, le cirque social agit comme un puissant levier de transformation sociale.



LES PILIERS DU CIRQUE SOCIAL





Communication
 Ouverture
 Complémentarité
 Sécurité
 Planification
 Impact
 Adaptation
 Liens avec la réalité des jeunes
 Connaissances
 Confiance
 Cohérence
 Limites
 Soutien mutuel
 Complicité
 Défi
 Concertation
 Rôle
 Collaboration social-cirque
 Travail d'équipe
 Objectifs communs
 Implication
 Tandem
 Écoute
 Réaction
 Intervention
 Agent de changement
 Langage commun
 Expérience
 Spécialité
 Réflexion

Apprentissages significatifs
 Étape
 Planification
 Rythme
 Synchronisation
 Opportunité
 Moment propice
 Moyens
 Histoire
 Progression
 Rituel
 Évaluation
 Objectifs
 La durée dans le temps
 Sentiment d'appartenance
 Prise en charge
 Fin
 Évolution
 Cultiver
 Début
 Approche pédagogique
 Relation
 Appropriation
 Processus
 Solidification
 Développement
 Solidarité
 Croissance



Médiation
 Éthique
 Cheminement
 Écoute
 Respect
 Spécificité
 Stratégies
 Rythme
 Analyse
 Soutenir
 Accompagnement
 Groupe
 Approche centrée sur les participants
 Connaissance des participants
 Inclusion
 Participation volontaire
 Individualité
 Encadrer
 Protagoniste
 Processus
 Réalité
 Progression
 Adaptabilité
 Autorégulation
 Prise de décision
 Relation
 Concertation



Le cirque social est une forme d'intervention novatrice qui fait appel aux arts du cirque.

Le cirque social met à contribution l'expertise d'artistes de cirque et d'intervenants sociaux.

Le cirque social possède un énorme potentiel de transformation des jeunes et des communautés.

Le développement personnel et social est l'intention première du cirque social.

RÔLES DE L'INSTRUCTEUR ET DE L'INTERVENANT

OBJECTIFS DU MODULE

À la fin du module, l'instructeur et l'intervenant seront en mesure de :

- 1. définir les connaissances, habiletés et attitudes que doivent démontrer les instructeurs et les intervenants;**
- 2. comprendre la complémentarité des rôles de l'instructeur et de l'intervenant;**
- 3. reconnaître les limites de leur rôle et de leur intervention ainsi que les possibilités offertes par le travail en tandem.**

Les instructeurs ont le savoir technique des choses. Dans certaines situations, ils nous demandent cependant de prendre le relais, car ils ne se considèrent pas suffisamment outillés pour y faire face. Pour illustrer ce point, je peux parler d'un jeune du centre jeunesse, qui participait à un atelier et qui a piqué une crise parce qu'il s'est fâché avec l'intervenante qui l'accompagnait. Il n'écoutait pas du tout ce que l'instructeur lui demandait et il foutait le bordel. Le jeune était en crise, et ce que lui disait l'instructeur n'avait aucune résonance en lui. Au contraire, ça a amplifié la situation et on a perdu complètement le contrôle du jeune. Il était dans une désorganisation telle qu'il aurait pu saccager le local. Il a fallu qu'on demande à l'instructeur de s'éloigner et qu'on attende que le jeune vive sa crise et se calme un petit peu, avant que moi, qui n'étais pas impliqué dans l'affrontement, je puisse tenter de l'amadouer un peu.

Sylvain Demers, coordonnateur *Cirque du Monde*,
Centre résidentiel et communautaire Jacques-Cartier, Québec





LE RÔLE DE L'INTERVENANT SOCIAL

D'une manière générale, l'intervenant joue le rôle d'un pont relationnel entre le projet de cirque social et les participants. Employé par l'organisme local, il est proche du milieu de vie des participants et, dans certains cas, il peut avoir été témoin de leur trajectoire de vie et même avoir partagé leurs difficultés. L'enracinement de l'intervenant dans le milieu de vie des participants lui donne des opportunités pour susciter et maintenir leur intérêt dans un projet de cirque social. Il peut aussi être un atout dans la construction d'une relation de confiance de qualité.

DÉFINITION DE L'INTERVENANT SOCIAL

Spécialiste de l'intervention sociale, généralement issu de l'organisme local, dont le rôle principal est d'intervenir auprès des participants des ateliers de cirque social qu'il accompagne dans leur développement personnel et social.

Le premier rôle de l'intervenant consiste à préparer la session de cirque : recruter les participants, trouver les lieux, planifier les ateliers. Pendant les ateliers, il a comme responsabilité principale de développer des liens de confiance avec les participants, condition *sine qua non* de l'efficacité de l'approche du cirque social. C'est en effet la qualité de ces relations qui est à la base de toute démarche de changement. Seule l'existence d'un lien de confiance fort et durable entre l'intervenant et les participants lui permet de transformer les leçons de cirque en leçons de vie.

À propos du rôle de l'intervenant social, nous vous invitons à consulter le *Guide de l'intervenant social : des leçons de cirque aux leçons de vie*, p. 33-39

Notes 

LE RÔLE DE L'INSTRUCTEUR DE CIRQUE SOCIAL

L'instructeur de cirque social est appelé à transmettre les techniques de cirque dans une démarche pédagogique, mais aussi en s'engageant dans le développement global des jeunes, en représentant un adulte signifiant qui s'inscrit dans leur trajectoire de vie. L'enseignement des arts du cirque constitue un prétexte pour établir une relation de confiance avec les jeunes en difficulté et leur donner les moyens de grandir.

DÉFINITION DE L'INSTRUCTEUR DE CIRQUE SOCIAL

Artiste de cirque dont le rôle principal est d'enseigner diverses disciplines de cirque aux participants des ateliers de cirque social.

Afin de comprendre les jeunes en difficulté et les diverses réalités de leur milieu, l'instructeur doit être doté d'une grande sensibilité sociale et avoir développé des habiletés pédagogiques et une attitude d'ouverture. De plus, il doit se montrer réaliste dans ses attentes à l'égard des objectifs d'apprentissage et insister davantage sur la démarche que sur le résultat.

Les fonctions et les responsabilités de l'instructeur sont déterminées par un mandat de travail. Ce mandat est défini en fonction du degré d'avancement du programme dans lequel il intervient, ainsi que de la situation et de la progression des jeunes qui participent aux ateliers de cirque.

LES PARAMÈTRES DU MANDAT DE L'INSTRUCTEUR

Le mandat donné par l'organisme employeur définit les responsabilités et détermine le champ d'action de l'instructeur de cirque social. Il doit être clair pour l'instructeur et son employeur, mais aussi pour la communauté locale et les collaborateurs sur le terrain (coordonnateur d'organisme, assistant-instructeur, intervenant social, etc.). Plus un mandat est clair, plus les attentes sont réalistes et plus la réalisation de ses objectifs s'en trouve facilitée.

Le contenu du mandat de l'instructeur varie en fonction de différents facteurs :

- le statut de l'instructeur (coordonnateur, assistant, stagiaire, etc.);
- son expérience et ses qualifications;
- le degré d'avancement du programme dans lequel il travaille;
- la durée du mandat de travail;
- les besoins et les attentes exprimés par la communauté et par les organismes partenaires du programme.

LES OBJECTIFS DE L'INSTRUCTEUR

Dans le cadre de son travail, un instructeur de cirque social devrait être capable de :

- s'adapter aux caractéristiques socioéconomiques et culturelles et aux habiletés globales des participants;
- prendre en considération les codes culturels, les rythmes et les coutumes propres au site dans lequel il intervient;
- découvrir rapidement les ressources disponibles qui peuvent faciliter la réalisation des ateliers;
- respecter les règles et la vision de l'organisme partenaire;
- favoriser la participation des autres acteurs de la communauté (parents, amis, personnel de l'organisme partenaire) afin qu'ils soutiennent les jeunes dans leur engagement.

LES RESPONSABILITÉS DE L'INSTRUCTEUR

Les responsabilités de l'instructeur de cirque social varient en fonction de son mandat et doivent s'exercer en relation avec le partenaire communautaire. Elles comprennent :

- l'organisation et la planification des ateliers de cirque;
- l'animation des ateliers de cirque, adaptée aux besoins et au degré de progression des jeunes : initiation aux arts du cirque, perfectionnement des techniques, introduction de notions artistiques (jeu, personnage, etc.), réalisation de représentations publiques;
- la mise en place et le maintien d'un environnement sécuritaire sur les plans physique et émotionnel pendant les ateliers;
- la gestion du matériel et de la logistique;
- l'évaluation des actions réalisées, et ce, pour l'ensemble des étapes qui marquent la session.

LE RÔLE DE L'INSTRUCTEUR

À l'égard des jeunes, le rôle de l'instructeur de cirque social consiste à :

- préparer et enseigner des activités de cirque en tenant compte de leurs habiletés et de leur expérience, dans un souci de transmission pédagogique qui les considère dans leur développement global;
- être à leur écoute, en ce qui concerne notamment leurs besoins, leur évolution et leurs limites;
- contribuer à leur redonner le pouvoir dans la transmission des connaissances et disposer d'une gamme étendue d'outils pour les stimuler et les rendre actifs dans leur apprentissage.

En ce qui concerne les intervenants sociaux, l'instructeur doit :

- s'assurer de développer une relation de confiance et de travailler en équipe avec ceux-ci de façon complémentaire et harmonisée, selon le modèle d'animation en tandem.

Par rapport aux responsables de l'organisme partenaire, le rôle de l'instructeur doit l'amener à :

- axer l'intervention générale du programme sur une perspective de prise en charge par les communautés locales.

Enfin, l'instructeur a aussi un rôle à jouer au sein de la communauté. Dans cette perspective, il doit :

- contribuer à changer la perception de la communauté à l'égard de ses jeunes en difficulté, en favorisant notamment la réalisation d'activités de cirque ou de représentations publiques.

LA POSITION ET LES MOTIVATIONS DE L'INSTRUCTEUR

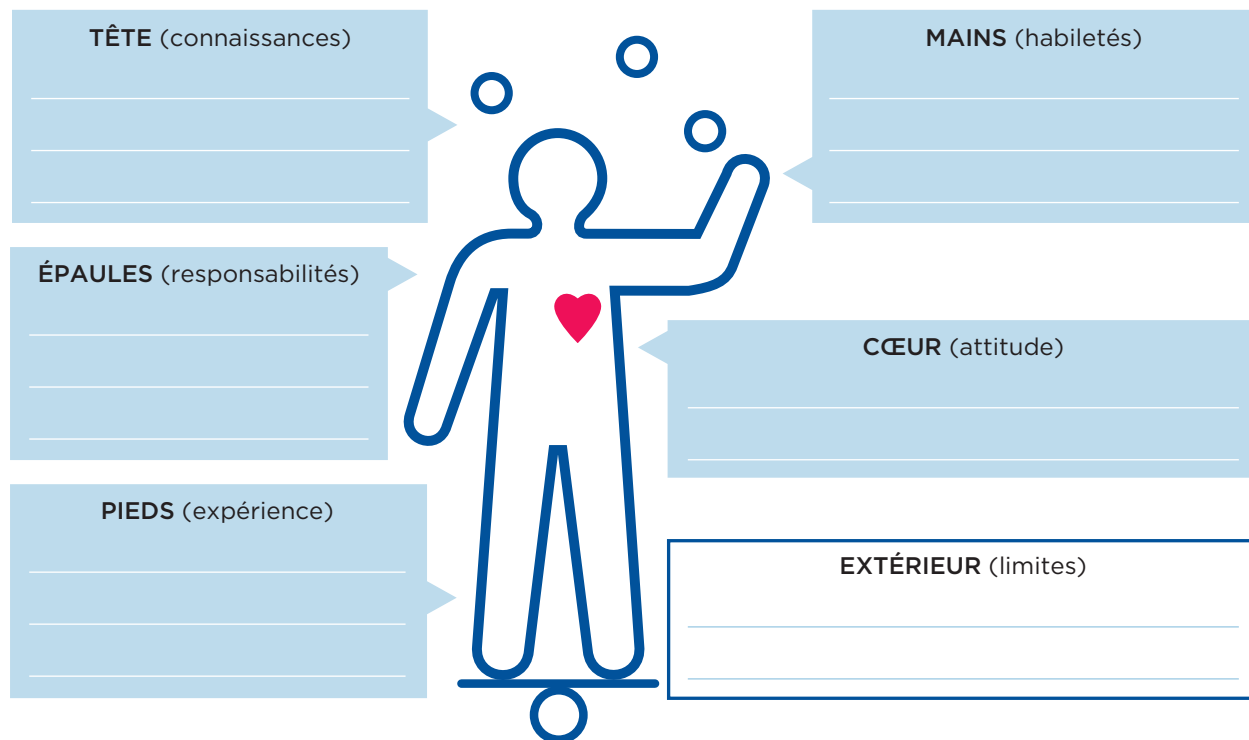
L'instructeur de cirque social devra souvent trouver un compromis entre le mandat qui lui a été confié et ses propres aspirations personnelles. Cela l'amènera à occuper une position équilibrée et harmonieuse quant aux tâches à réaliser et aux attentes des collaborateurs du projet.

Les motivations de l'instructeur peuvent être définies à partir des quatre grandes motivations du coopérant volontaire généralement énumérées par les ONG (organisations non gouvernementales) de coopération internationale, soit :

- le défi professionnel;
- l'engagement social;
- le défi culturel;
- l'expérience personnelle.

PROFIL DE L'INSTRUCTEUR ET DE L'INTERVENANT

PROFIL DE L'INSTRUCTEUR DE CIRQUE



The diagram features a central blue outline of a person balancing on a ball. A red heart is positioned on the chest. Six light blue boxes with white text and arrows point to different parts of the figure: TÊTE (head), ÉPAULES (shoulders), PIEDS (feet), MAINS (hands), CŒUR (heart), and EXTÉRIEUR (exterior). Each box contains horizontal lines for writing.

TÊTE (connaissances)

ÉPAULES (responsabilités)

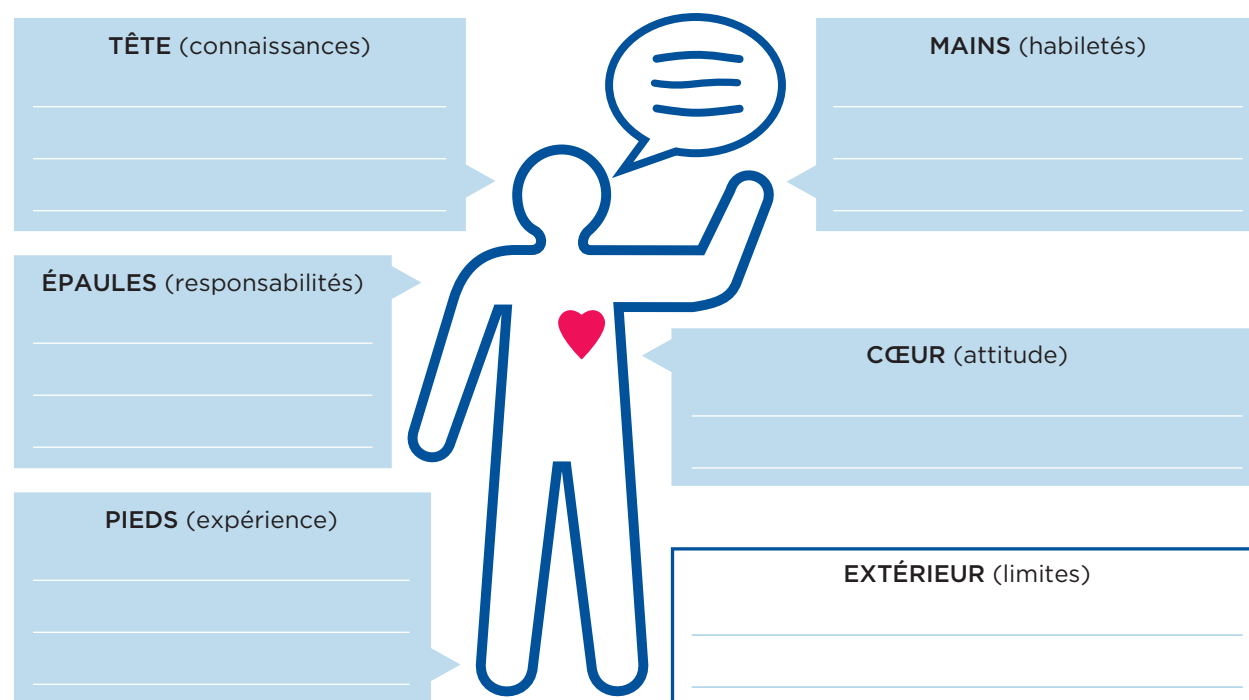
PIEDS (expérience)

MAINS (habiletés)

CŒUR (attitude)

EXTÉRIEUR (limites)

PROFIL DE L'INTERVENANT SOCIAL



The diagram features a central blue outline of a person with a speech bubble above their head. A red heart is positioned on the chest. Six light blue boxes with white text and arrows point to different parts of the figure: TÊTE (head), ÉPAULES (shoulders), PIEDS (feet), MAINS (hands), CŒUR (heart), and EXTÉRIEUR (exterior). Each box contains horizontal lines for writing.

TÊTE (connaissances)

ÉPAULES (responsabilités)

PIEDS (expérience)

MAINS (habiletés)

CŒUR (attitude)

EXTÉRIEUR (limites)



L'instructeur et l'intervenant de cirque social doivent démontrer une grande capacité d'adaptation aux participants, aux autres membres de l'équipe d'animation, aux organismes partenaires, à la communauté ainsi qu'au contexte.

L'instructeur et l'intervenant, en tant qu'adultes signifiants, sont des modèles pour les participants.

L'instructeur et l'intervenant doivent être des initiateurs, des facilitateurs et des agents de changement social.

Il est essentiel que l'instructeur et l'intervenant de cirque social fassent preuve de cohérence et de constance dans leurs interventions.

JEUNES EN SITUATION PRÉCAIRE

OBJECTIFS DU MODULE

À la fin du module, l'instructeur et l'intervenant seront en mesure de :

- 1. comprendre comment l'approche du cirque social répond à l'inclusion et à la marginalité;**
- 2. avoir une meilleure connaissance de la réalité des jeunes aux niveaux local et international;**
- 3. cerner le concept de résilience.**

Il ne faut pas les prendre en pitié, même s'ils sont en situation précaire. Il faut les traiter d'égal à égal. Ils ont énormément d'aide possible. Il faut qu'ils assument leur situation, qu'ils se prennent en mains. Le jour où le jeune décide d'avancer, il va faire ce qu'il veut, il va être capable d'accomplir à peu près n'importe quel rêve. On a eu une jeune fille qui est restée « gelée » pendant trois ans sur le banc. On respectait ça. Elle venait jaser, elle consultait les intervenants. Depuis deux ans, depuis qu'on a commencé les exercices aériens, elle est tombée en amour avec le trapèze. Elle a carrément changé, à tous les points de vue : habitudes de vie, consommation, entraînement, vêtements, etc. Elle essaie d'entrer à l'École de cirque à Québec.

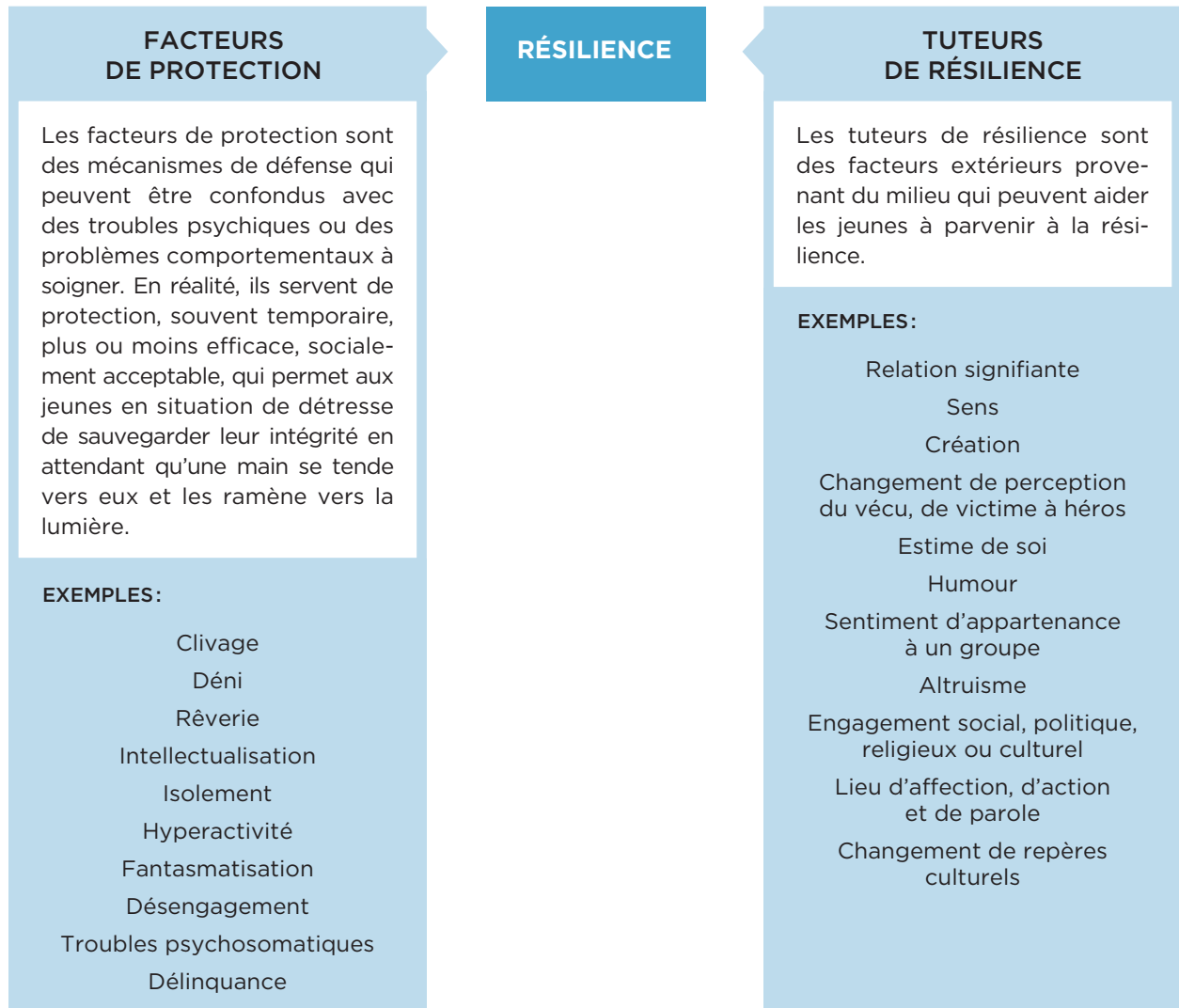
Marc Lafrenière, instructeur de cirque social,
Cirque du Monde, Sherbrooke





LA RÉSILIENCE

La résilience est un processus psychologique qui consiste, pour un individu affecté par un traumatisme, à prendre acte de l'événement traumatique, à changer sa perspective par rapport à ce dernier et à mettre en place des mécanismes lui permettant non seulement de résister mais de rebondir en tirant profit d'un tel événement.



LES TUTEURS DE RÉSILIENCE DANS LES ATELIERS DE CIRQUE SOCIAL

Voici un aperçu des possibilités de mise en œuvre de tuteurs de résilience dans le cadre des ateliers de cirque social.

VISER LE CHANGEMENT

Puisque l'objectif à atteindre est un changement chez les jeunes, il est préférable que l'instructeur et l'intervenant visent directement ce changement, plutôt que de l'espérer vaguement, et de fixer des objectifs concrets, plutôt que de se contenter d'entretenir de bonnes intentions.

ASSUMER LE RÔLE DE L'INITIATEUR

L'initiateur est celui qui, avec bienveillance, invite le jeune à la découverte de lui-même par le moyen d'un apprentissage technique qui va au-delà de la simple transmission du savoir. C'est celui qui, tout en enseignant, initie le jeune à la vie, aux relations avec les autres, et l'aide à franchir les étapes de son propre développement. Tel est le rôle que doivent assumer les instructeurs et les intervenants.

DEMANDER BEAUCOUP ET DONNER BEAUCOUP

«Ce n'est pas en donnant plus qu'on pourra les aider, mais, bien au contraire, en leur demandant plus qu'on les renforcera.» - Boris Cyrulnik

Les jeunes doivent être les acteurs de leur propre changement. Comme ils sont les seuls à pouvoir franchir les étapes de leur développement, la réussite d'une intervention ne peut donc reposer que sur le soutien de l'instructeur et de l'intervenant. Ces derniers doivent conséquemment veiller à demander beaucoup aux jeunes et à leur offrir des défis à relever, tout en sachant bien évaluer leurs capacités.

CRÉER UN LIEU MAGIQUE

Transformer l'espace de l'atelier en un lieu magique permet de créer une bulle autour des jeunes et de les déconnecter de la réalité extérieure. Cet espace sécuritaire, pour lequel les instructeurs et les intervenants doivent veiller à établir des règles propres à son utilisation, offre l'occasion aux participants d'explorer une autre façon d'être en relation avec eux-mêmes, avec les autres et avec le monde.

INSTAURER DES RITUELS

Les rituels entraînent l'adhésion des participants, cultivent le sentiment d'appartenance à un groupe et deviennent des points de repère sécurisants pour les participants. Leur mise en place dans le cadre des ateliers de cirque social permet également de canaliser l'agressivité vers des conventions acceptables et positives pour le groupe. Parmi ces rituels, celui réservé à l'accueil est des plus bénéfiques. Il permet de plonger les participants dans la réalité de l'atelier et de les déconnecter de leurs problèmes extérieurs pour leur permettre de profiter au maximum des nouveaux apprentissages.

CRÉER UN ESPACE DE PAROLE

Puisque tout changement intérieur appelle et provoque un changement extérieur, les jeunes auront besoin d'interpréter et de nommer les nouvelles émotions suscitées par leur participation aux ateliers de cirque social. Il est donc essentiel de prévoir un espace de parole où les participants peuvent s'exprimer et échanger. Cet espace de parole leur permet de donner du sens à leur expérience, voire de les accompagner vers la découverte de soi.

CRÉER UN GROUPE D'APPARTENANCE... ET UN RÉSEAU DE PAIRS AIDANTS

Il est important de veiller à la formation harmonieuse d'un groupe d'appartenance dès les premiers contacts. C'est pourquoi tout doit être fait pour faciliter l'échange et la reconnaissance entre les participants. Les jeux de groupe favoriseront la naissance de complicités, la découverte d'affinités et la complémentarité. Le groupe ainsi créé pourrait se perpétuer à l'extérieur des ateliers et se structurer en un réseau informel de pairs aidants.

RECONNAÎTRE L'IMPORTANT DU RYTHME

Le rythme joue un rôle important dans la dynamique des ateliers. Ceux-ci doivent être conçus comme un spectacle; avec des variations, des moments plus intenses et d'autres plus intimes, des activités de groupe et des exercices individuels, des jeux organisés et des périodes libres. Le rythme évite les moments de flottement, propices à l'émergence de problèmes de discipline ou de comportement, et permet de maintenir la motivation et de créer la force du groupe.

UTILISER LE RIRE ET L'HUMOUR

Le rire et l'humour peuvent être utilisés pour détendre l'atmosphère, dédramatiser une situation ou rire de nous-mêmes. Ils permettent de prendre du recul, de ne pas se laisser happer par la susceptibilité et la frustration. Dans le cadre des ateliers de cirque social, il est important que l'instructeur et l'intervenant laissent une place importante au rire, entre autres par le jeu clownesque, en évitant toutefois que les participants soient ridiculisés par leurs pairs.

Notes 

LA RÉALITÉ DES JEUNES AU NIVEAU INTERNATIONAL - QUELQUES STATISTIQUES

SCOLARISATION ET ANALPHABÉTISME

- 11% des jeunes de 17 à 24 ans sont analphabètes. En Afrique subsaharienne, cette proportion s'élève à 28,8%.
- En 2008, 796 millions d'adultes de 15 ans et plus à travers le monde ne possédaient pas les connaissances de base en ce qui a trait à la lecture et à l'écriture, et deux tiers (64%) d'entre eux étaient des femmes.
- 39 millions de filles en âge de fréquenter le premier cycle du secondaire ne sont actuellement inscrites ni au primaire ni au secondaire, soit 26% de la tranche d'âge.
- Environ 1 pays sur 3 présente une situation de parité des sexes dans le secteur de l'éducation au niveau secondaire, et ce, depuis 2005.

LE MARCHÉ DU TRAVAIL

- Dans les pays en développement, 1 enfant sur 6 travaille.
- Le nombre total d'enfants qui travaillent est de 215 millions.
- 27% de la population des régions en développement vivent avec moins de 1,25\$ par jour.
- Le nombre global de travailleurs pauvres de 15 ans et plus vivant avec moins de 2\$ par jour est de 942 millions, soit 53% de la population des pays en développement.

LE VIH ET LES JEUNES

- En 2009, le nombre de jeunes de 15 à 24 ans atteints du VIH était estimé à 5 millions.
- Toujours en 2009, 79% des nouveaux cas d'infection ont été enregistrés en Afrique subsaharienne.
- En Afrique australe, les jeunes femmes sont de 2 à 3 fois plus à risque d'être infectées par le VIH que les jeunes hommes du même groupe d'âge.

CONDITION FÉMININE

- 49% des femmes de 15 à 49 ans des pays en développement (à l'exception de la Chine) considèrent que dans certaines circonstances un mari est en droit de frapper ou de battre sa femme.



PROFIL DU GROUPE

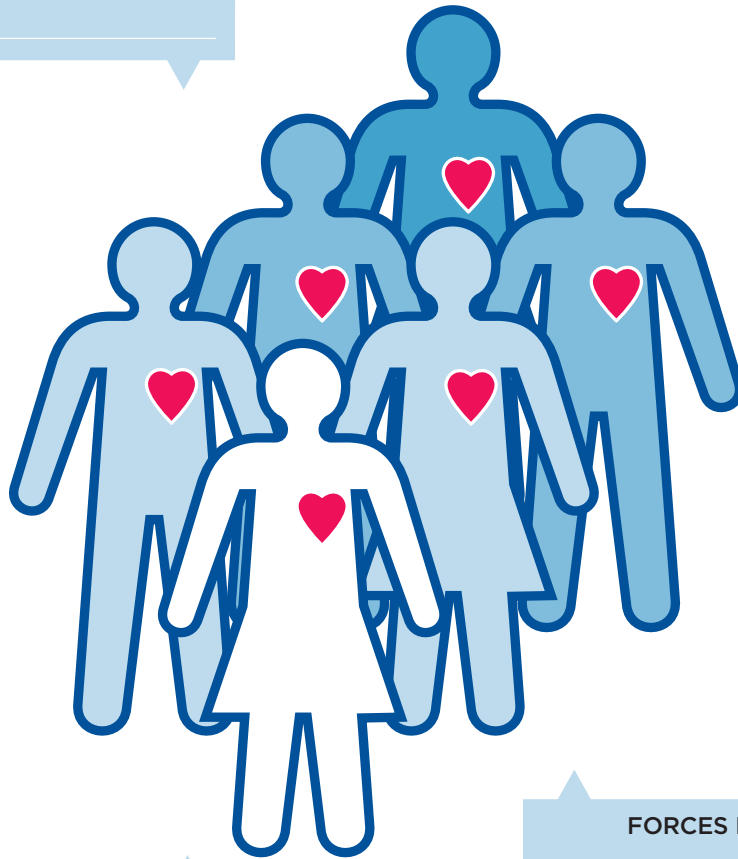
CARACTÉRISTIQUES GÉNÉRALES

Âge moyen:

Proportion hommes/femmes:

Origines ethniques:

MILIEU ET CONTEXTE DE VIE



PROBLÉMATIQUES SOCIALES

FORCES ET QUALITÉS



L'objectif du cirque social n'est pas la réinsertion à tout prix : au contraire, la marginalité des jeunes doit pouvoir enrichir le tissu social.

Les expériences de vie des jeunes peuvent fournir les bases d'une transformation, un catalyseur leur permettant de rebondir et de devenir les créateurs de leur propre vie.

Chaque jeune a sa propre histoire; c'est par une observation attentive de chacun d'eux que l'instructeur et l'intervenant pourront saisir cette unicité.

Les ateliers de cirque social offrent aux jeunes un espace ludique, un espace d'expression et de création, un espace d'acceptation ainsi qu'un espace sécuritaire.

ÉTHIQUE

OBJECTIFS DU MODULE

À la fin du module, l'instructeur et l'intervenant seront en mesure de :

- 1. reconnaître l'importance d'avoir un code d'éthique commun;**
- 2. se servir d'un cadre de référence pour leurs interventions;**
- 3. reconnaître les balises et les limites de leur rôle;**
- 4. adapter l'application et le respect du code d'éthique à leur propre contexte.**

À Montréal, il y avait une intervenante avec qui on travaillait et qui était punk. Elle avait une relation fantastique avec les jeunes, notamment parce qu'ils écoutaient la même musique. Un jour, elle est venue me voir pour me dire qu'elle avait un problème. Le milieu punk est un petit milieu à Montréal, si bien que le vendredi ou le samedi soir, elle se retrouvait souvent dans les mêmes bars que certains jeunes, dans les mêmes salles de concert. Elle voulait faire le party, danser, boire, consommer, mais les jeunes avec qui elle travaillait pendant les ateliers étaient là eux aussi. Elle avait un questionnement d'ordre éthique à ce sujet : « Quand je vais aux Fousfoules Électriques et que je deviens un peu trop soûle, il faut que je m'en aille parce que je ne veux pas faire de bêtises devant les jeunes. » Finalement, ce qu'elle a fait, et j'ai trouvé ça chouette, c'est qu'elle a utilisé ça pour discuter avec les jeunes et pour aborder la question de la consommation d'alcool et de drogues.

Emmanuel Bochud, agent de liaison en cirque social,
Cirque du Monde, Montréal





DÉFINITION DE L'ÉTHIQUE

L'éthique regroupe un ensemble de principes moraux qui permet aux individus de poser des actions dans une situation pratique, et ce, dans le respect de soi-même et d'autrui.

Bien que synonymes, la conception contemporaine des mots « éthique » et « morale » diffère quelque peu. Contrairement à la morale, l'éthique n'a pas un caractère universel et intemporel; sa représentation diffère dans le temps et dans l'espace, en fonction des mœurs propres aux diverses communautés humaines. En ce sens, l'éthique ne propose jamais de réponse préétablie : à chaque situation sa propre solution.

Dans tous les cas, l'éthique vise à répondre à la question « Comment agir au mieux ? ».

DÉFINITION DE CODE D'ÉTHIQUE

Un code d'éthique est un ensemble de principes, règles et valeurs régissant une organisation. Il a pour but de fournir une base de référence commune aux personnes œuvrant au sein de cette organisation, indépendamment du lieu ou du contexte dans lesquels elles se trouvent.



CODE D'ÉTHIQUE DE L'INSTRUCTEUR DE CIRQUE SOCIAL - *CIRQUE DU SOLEIL*¹

PRINCIPES ET NORMES DE CONDUITE

Un code d'éthique a pour but de fournir une base de référence commune. Il détermine des balises pour ceux et celles qui auront à exercer le rôle d'instructeur de cirque social. Il situe leurs comportements dans leur pratique de formation et dans le contexte culturel où ils seront appelés à travailler.

L'instructeur de cirque social intervient auprès de jeunes en difficulté. Ces jeunes, qui ont souvent été trahis ou blessés, fondent beaucoup d'espoir sur les démarches qu'ils entreprennent et ils développent des relations de confiance avec l'instructeur.

La relation entre l'instructeur de cirque social et les jeunes dépasse donc la simple transmission de techniques de cirque. Elle doit être imprégnée d'une sensibilité humaine et de certains principes qui régissent ces interactions afin d'éviter les abus, les négligences et les maladresses qui pourraient nuire à ces jeunes ou au programme de cirque social auquel ils participent.

On ne demande pas à l'instructeur d'être un psychologue, un travailleur social ou un travailleur de rue. Son implication est cependant liée à certaines responsabilités et à certaines façons de faire qui encadreront ses interventions dans le respect des jeunes, de ses collègues et des partenaires qui font partie du même programme.

L'instructeur doit être conscient que ses attitudes et ses comportements servent de modèles aux jeunes et que cet aspect de leur relation est aussi significatif que les contenus d'apprentissage qu'il veut leur transmettre.

C'est dans cet esprit que sont présentés ici les principes et les actions qui devraient guider les attitudes et les comportements de l'instructeur de cirque social durant les ateliers de cirque et, dans certains cas, en dehors de ceux-ci.

Ces principes et ces normes de conduite sont des objectifs vers lesquels l'instructeur devrait tendre en cherchant à accomplir sa tâche selon les critères de réalisation les plus élevés.

PRINCIPES GÉNÉRAUX

Le code d'éthique de l'instructeur de cirque social est le résultat de la synthèse des codes de déontologie de plusieurs associations sportives ou de professions à caractères social et éducatif. Il est à l'image de la définition de l'instructeur de cirque social, c'est-à-dire à la convergence de l'artistique, du social et du sportif, qu'il intègre dans une même approche de formation.

Ce code repose sur les principes fondamentaux suivants :

- 1. Compétence**
- 2. Intégrité**
- 3. Responsabilité individuelle**
- 4. Dignité et respect de la culture**
- 5. Responsabilité sociale**
- 6. Sécurité**
- 7. Travail d'équipe**
- 8. Relation avec l'employeur**

¹ Le Code d'éthique de l'instructeur de cirque social (titre en italique) a été adopté en 2001 par le Cirque du Soleil afin d'offrir un cadre de référence pour les instructeurs œuvrant au sein des organisations partenaires de Cirque du Monde.

L'énoncé de chacun de ces principes est suivi d'une définition et d'une liste de normes de conduite qui décrivent comment le principe s'applique aux activités de l'instructeur. Ces normes de conduite représentent une dimension importante de chaque principe.

1. Compétence

L'instructeur dispense des techniques qu'il maîtrise ou dont il peut assurer l'enseignement selon des standards reconnus et de façon sécuritaire. De plus, l'instructeur reconnaît et respecte ses limites et s'engage à s'améliorer et à accroître ses compétences.

- 1.1 L'instructeur a acquis la formation de base nécessaire pour remplir le rôle d'instructeur de cirque social.
- 1.2 Il est sensibilisé à l'impact de ses actions sur la vie des personnes et des groupes auprès desquels il intervient.
- 1.3 Il tient compte des limites de ses connaissances et de ses capacités dans l'exercice de ses fonctions.
- 1.4 Il s'abstient de travailler dans un contexte inadéquat ou présentant des risques trop élevés ou dangereux pour la santé des participants.
- 1.5 Il propose des exercices qui conviennent à l'âge, à l'expérience, à la capacité et à la condition physique et psychologique des participants.
- 1.6 Il forme les participants de façon progressive et systématique.
- 1.7 Il fait de ses ateliers de cirque des expériences de vie positives.

2. Intégrité

L'instructeur s'engage à démontrer son intégrité à travers ses activités d'enseignement et d'accompagnement de façon honnête et respectueuse des autres. Il ne fait pas de fausses représentations au sujet de ses qualifications, de son expérience, de son pouvoir ou d'autres dimensions qui projetteraient une fausse image de ce qu'il est et qui lui permettraient d'en retirer des avantages.

- 2.1 L'instructeur veille à être conscient de son propre système de croyances, de ses valeurs, de ses besoins, de ses limites et de toute autre dimension qui pourrait affecter son rôle.
- 2.2 Il s'applique à expliquer clairement son rôle et à en remplir les exigences par rapport à tous ceux avec qui il travaille.
- 2.3 Il peut être en désaccord avec certains comportements des personnes qu'il forme, sans faire preuve de rejet à leur égard.
- 2.4 Outre la rémunération qu'il reçoit pour son travail, il s'abstient, sur le plan personnel, d'accepter tout avantage affectif, économique et sexuel relatif à son rôle.
- 2.5 Il s'abstient de tout rapport sexuel avec les participants.
- 2.6 Il s'abstient de toute forme de harcèlement sexuel ou psychologique.
- 2.7 Ses actions ne doivent pas être porteuses d'actes délictueux.
- 2.8 Il reconnaît toute propriété intellectuelle, artistique ou autre qui ne lui appartient pas et dont il fait usage.

3. Responsabilité individuelle

L'instructeur accepte les responsabilités de ses actes et tente, dans la mesure de ses connaissances, d'adapter ses méthodes aux besoins et au potentiel des personnes avec qui il travaille.

- 3.1 L'instructeur consulte ses collègues pour éviter de mettre les participants en danger ou pour prévenir des comportements qui vont à l'encontre du code de conduite des instructeurs.
- 3.2 Il s'engage à assumer les responsabilités qu'il a acceptées en s'assurant de la réalisation de sa tâche selon les horaires, les objectifs visés et les ressources mises à sa disposition.
- 3.3 Sa vie privée est une affaire personnelle, sauf si elle risque de compromettre sa pratique d'instructeur ou le déroulement des ateliers de cirque.

4. La dignité et le respect de la culture

L'instructeur doit démontrer une attitude respectueuse envers les droits fondamentaux, la dignité et la culture de tous les individus. Il respecte le droit à la vie privée, la confidentialité, l'autodétermination et l'autonomie des individus.

- 4.1 L'instructeur ne doit pas faire usage de renseignements confidentiels qui seraient préjudiciables aux personnes qu'il forme ou en vue d'obtenir un avantage pour lui-même ou pour autrui.
- 4.2 Il est tenu à la discrétion et doit faire preuve de tact et de discernement en ce qui concerne la vie privée des personnes qu'il forme.
- 4.3 L'instructeur qui prend part à un projet de recherche s'assure que ceux qui y participent y consentent de leur plein gré et en toute connaissance de cause, sans leur laisser sous-entendre que le refus de participer peut entraîner une perte ou des sanctions.

5. Responsabilité sociale

L'instructeur, tout en animant des ateliers de cirque, doit démontrer une ouverture et une responsabilité à l'égard de la communauté au sein de laquelle il intervient.

- 5.1 L'instructeur fera en sorte que ses actions auprès des personnes et des groupes les aident à atteindre le plus d'autonomie et d'indépendance possible. Cela exclut toute action ayant un but de contrôle ou de domination.
- 5.2 Il s'engage à faire la promotion de la justice sociale, de l'acceptation, de l'autonomie, de l'autodétermination et du respect de l'individu. Il favorise et soutient la participation des personnes qu'il forme au développement de réseaux de soutien et d'entraide dans la communauté.
- 5.3 Il doit intervenir si un autre instructeur a une conduite non conforme au code d'éthique.
- 5.4 Il ne peut, en aucun cas, utiliser son rôle à des fins de propagande, ni s'en servir pour procurer ou tenter de fournir à qui que ce soit des avantages injustifiés ou illicites.

6. Sécurité physique et émotive

L'instructeur est responsable de la sécurité physique sur son site d'entraînement. Il doit s'assurer de la sécurité des appareils et de leur bon usage. Il démontre une préoccupation de tous les instants en accompagnant l'exécution de mouvements à risque ou en s'assurant que ceux-ci seront faits en présence de quelqu'un qui veillera à la sécurité des exécutants.

L'instructeur veille aussi à créer un espace privilégié de sécurité émotive où le respect de chacun est primordial. Il établit un climat de confiance avec les participants et s'assure que chacun peut y trouver sa place.

- 6.1 L'instructeur vérifie que les participants prennent part aux activités dans un environnement sécuritaire.
- 6.2 Il amène les participants à être responsables de leur sécurité en leur faisant prendre conscience des gestes qu'ils doivent poser pour se protéger et protéger leurs collègues.
- 6.3 Il amène les participants à s'amuser et à apprendre dans un contexte positif d'équité et de collaboration.
- 6.4 Il assure une certaine rigueur et une certaine discipline tout en étant flexible et en s'adaptant aux différentes situations.

7. Travail d'équipe

L'instructeur s'engage à collaborer activement et volontairement avec les autres membres de l'équipe, c'est-à-dire les autres instructeurs, les intervenants, les représentants des partenaires ou les employeurs.

- 7.1 L'instructeur s'engage à participer activement au travail d'équipe relié à la préparation, à l'exécution et à l'évaluation des ateliers de cirque, et ce, dans un climat favorable à l'atteinte d'un certain degré de confiance, générateur d'échanges honnêtes et authentiques.



Un code d'éthique est une structure qu'on se donne pour travailler ensemble, indépendamment du type de participants ou du pays. C'est une référence commune, une ligne de conduite, un code de vie partagé.

Un code d'éthique permet plus de cohérence dans les actions et plus de stabilité dans les interventions.

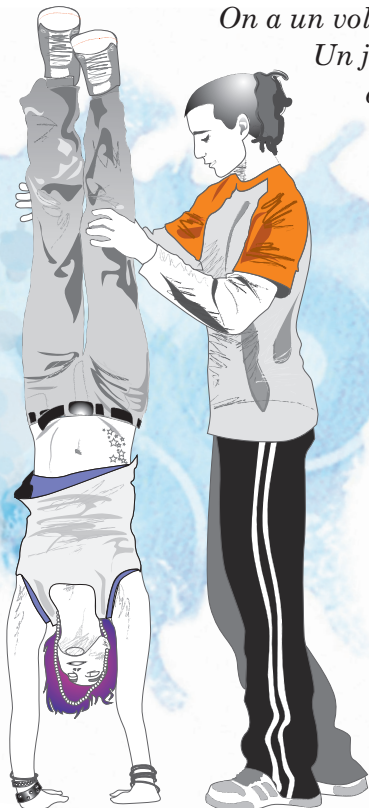
Les différences de valeurs entre les instructeurs, les intervenants, les participants et les organismes partenaires sont susceptibles de générer des conflits. L'élaboration d'un code d'éthique permet d'éviter d'engendrer une partie de ces conflits.

SÉCURITÉ

OBJECTIFS DU MODULE

À la fin du module, l'instructeur et l'intervenant seront en mesure de :

- 1. reconnaître l'importance de la sécurité physique et émotionnelle pour la bonne réalisation des ateliers;**
- 2. développer une préoccupation permanente pour la sécurité;**
- 3. connaître les façons de mettre en place un climat sécuritaire pour faciliter la réalisation des ateliers de cirque.**



On a un volet du programme où on amène du matériel dans la rue. Un jour, on arrive dans un parc et il y a un jeune qui voulait absolument faire des échasses. Comme il avait bu à peu près dix bières et qu'il était complètement soûl, on lui a dit : « Non, ça ne va pas. Tu peux jongler si tu veux, mais pas faire des échasses. » La fois d'après, il nous attendait et il n'avait pas consommé du tout, pour pouvoir faire des échasses. À partir de ce moment-là, chaque fois qu'on venait, il s'arrangeait pour ne pas avoir bu. C'était devenu une sorte de gestion de sa consommation.

Karine Lavoie, instructrice de cirque social,
Cirque du Monde, Montréal



LA SÉCURITÉ DANS LES ATELIERS DE CIRQUE SOCIAL

À l'égard de la sécurité, la responsabilité du tandem d'animation touche aux quatre dimensions suivantes :

1. LES LIEUX
2. L'ÉQUIPEMENT
3. LES PARTICIPANTS
4. L'INSTRUCTEUR ET L'INTERVENANT

1. LES LIEUX

L'instructeur et l'intervenant doivent se soucier de travailler dans des **lieux agréables, ordonnés et sécuritaires**. Bien qu'ils doivent faire preuve d'une vigilance constante en ce qui a trait à l'état des lieux, l'instructeur et l'intervenant doivent **planifier des périodes consacrées spécifiquement à l'inspection des lieux**. Lorsqu'ils accèdent au lieu des ateliers pour la première fois, ils doivent faire une tournée de reconnaissance et vérifier différents éléments. Ils s'assureront, entre autres, de localiser et d'inspecter la sortie de secours, la trousse de premiers soins, l'extincteur ainsi que le téléphone d'urgence. Ils recueilleront également les coordonnées de la personne responsable des lieux. De plus, ils veilleront à **vérifier la présence d'objets pouvant être source de blessures** et s'assureront de les retirer de l'aire de jeu. Enfin, ils porteront une attention particulière à la qualité de l'éclairage et de la ventilation.

Dans le cas où l'atelier est offert dans un lieu ouvert, ils prendront soin de localiser un abri en cas de pluie ou encore des zones d'ombre pour les périodes ensoleillées. Ils seront également davantage attentifs quant à la présence de tout objet dangereux (cailloux, objets coupants, sable, etc.). Que les ateliers aient lieu à l'intérieur ou à l'extérieur, l'instructeur et l'intervenant doivent en tout temps s'assurer de les adapter en fonction du lieu.

L'instructeur et l'intervenant doivent également **réaliser une tournée rapide des lieux avant le début de chaque atelier**. À ce titre, nous recommandons fortement aux organismes et aux membres du tandem d'animation de se doter d'une grille de vérification qui regroupe l'ensemble des points à vérifier avant la tenue des ateliers. Nous vous invitons à cet effet à consulter l'*Aide-mémoire concernant la sécurité dans les ateliers de cirque social* présenté dans les pages suivantes. Celui-ci propose une grille réunissant les points les plus communs à inspecter ainsi qu'un outil de suivi des actions à entreprendre advenant la non-conformité d'éléments liés à la sécurité.

2. LES ÉQUIPEMENTS

L'instructeur est responsable de la sécurité physique des participants ainsi que de l'utilisation et de l'entretien des équipements. Il doit préalablement **vérifier tout appareil ou matériel de cirque avant d'en permettre l'utilisation**. La fréquence et l'intensité de l'utilisation d'un équipement déterminent évidemment le rythme des vérifications à effectuer. Ainsi, une échasse utilisée une fois par mois pourra être vérifiée rapidement avant chaque utilisation, tandis qu'une échasse utilisée tous les jours devra faire l'objet d'un contrôle minutieux au début de chaque atelier.

L'instructeur doit effectuer des tournées périodiques de vérification, d'entretien et de nettoyage des équipements. Lors de cette tournée, il doit s'assurer que l'équipement est installé ou assemblé selon les normes et les standards. Dans le cas où ce dernier ne se sentirait pas compétent pour évaluer la qualité de l'installation d'un équipement, il devrait avoir recours à un spécialiste. Si cela n'est pas possible, il

devra s'abstenir d'utiliser l'équipement. L'instructeur doit également veiller à **reconnaître les signes d'usure** sur les équipements et à vérifier que ces derniers n'aient pas été en contact avec du sable, du liquide ou du sang. Si tel est le cas, il sera nécessaire de bien les nettoyer avant leur utilisation, ou parfois même en cours d'utilisation, afin d'éviter que quelqu'un glisse, se blesse ou soit contaminé. Enfin, l'instructeur s'assurera que **les équipements disposent d'un espace de dégagement suffisant pour leur utilisation**.

L'instructeur doit également **sensibiliser les participants quant à l'utilisation des équipements** en les encourageant à **adopter des comportements préventifs**. Il s'assurera ainsi de transmettre des directives claires concernant le déplacement, l'installation, l'utilisation et le rangement des équipements.

3. LES PARTICIPANTS

L'instructeur et l'intervenant de cirque social sont appelés à travailler avec des groupes aux profils très variés. L'âge des participants, leur condition physique, leur degré d'autonomie, leur expérience et leur capacité à fonctionner en groupe sont les principaux facteurs à considérer au moment de planifier les activités et de **déterminer le niveau de sécurité à mettre en place**. Ils doivent aussi être vigilants le jour même de l'atelier afin de **s'assurer que les participants sont dans un état approprié** pour prendre part aux activités retenues. Ainsi, si certains participants présentent des signes de fatigue physique ou psychologique ou encore s'ils semblent avoir les facultés affaiblies, l'instructeur et l'intervenant devront revoir leur planification et le niveau de sécurité en conséquence. Ils s'assureront également que **les participants effectuent une préparation physique appropriée** et qu'ils portent des vêtements adéquats aux activités prévues.

Par ailleurs, dès le début des ateliers, l'instructeur et l'intervenant doivent **sensibiliser les participants à l'importance de la sécurité** durant les ateliers de cirque social. Le tandem d'animation doit ainsi amener les participants à prendre conscience des risques liés à la pratique des arts du cirque et leur indiquer les comportements sécuritaires à adopter. La sensibilisation à la sécurité consiste aussi à inciter les participants à respecter leurs limites et à **prendre conscience de la sécurité des autres**. Ainsi, en exerçant une sensibilisation continue, l'instructeur et l'intervenant pourront **favoriser l'esprit d'entraide entre les participants**, tout en les amenant à être de plus en plus responsables quant à leur propre sécurité.

4. L'INSTRUCTEUR ET L'INTERVENANT

Alors que l'instructeur est responsable de la sécurité physique des participants, l'intervenant social a un rôle de premier plan lorsqu'il est question de la sécurité émotionnelle. Lors de situations problématiques, le tandem d'animation est appelé à jouer un rôle de médiateur. La gestion de ces situations est nécessaire et délicate. Il est important que l'instructeur et l'intervenant démontrent clairement leur **désapprobation face aux abus psychologiques** comme le harcèlement, l'intimidation ou le taxage et interviennent rapidement pour corriger l'incident. Toutefois, leurs interventions ne se limitent pas aux situations problématiques. Tout au long de la session, ils doivent employer leur énergie à **rassembler les conditions sécuritaires et sécurisantes** permettant la création d'un espace, d'une bulle où les participants sentent que leur intégrité physique et émotionnelle est respectée.

D'autre part, il est important que l'instructeur et l'intervenant soient bien **informés sur les questions relevant de la sécurité**. Une liste regroupant les coordonnées des parents ou tuteurs des participants et, si possible, de l'information sur l'état de santé des participants, est recommandée. Bien entendu, l'instructeur et l'intervenant s'assureront de veiller à la confidentialité de ces renseignements. Il est également fortement conseillé que le tandem d'animation soit avisé des procédures à suivre afin de prévenir la transmission des infections transmissibles par le sang. Enfin, ce dernier s'assurera d'être informé des procédures établies par l'organisme partenaire en cas de situation d'urgence. Cependant, être bien informé n'est pas forcément suffisant pour être capable d'intervenir efficacement lorsqu'une situation l'exige. Un entraînement adéquat, basé sur la simulation et la pratique est nécessaire pour que les instructeurs et les intervenants puissent **agir adéquatement en situation d'urgence**. Idéalement, tous les membres de l'équipe d'animation devraient avoir reçu une formation complète en premiers soins.

Finalement, l'instructeur et l'intervenant doivent **prendre conscience de leur propre sécurité**. Durant les ateliers, les facteurs de risques sont nombreux : affrontement physique entre participants, présence de seringues ou d'objets contaminés, intervention en cas d'urgence, etc. Mais la sécurité de l'instructeur et de l'intervenant peut également être mise à l'épreuve sur le plan émotionnel. Côté des participants vivant des situations de vie difficiles peut s'avérer éprouvant même pour des praticiens expérimentés. L'instructeur et l'intervenant devront ainsi **être sensibles à la fatigue psychologique** occasionnée par leur fonctions. De plus, il est important d'**éviter de développer des relations de grande proximité avec les participants**, à la fois pour préserver la sécurité émotionnelle des praticiens et pour éviter qu'ils ne se retrouvent dans des situations délicates pouvant aller à l'encontre de principes d'éthique personnels et professionnels.

Notes

AIDE-MÉMOIRE CONCERNANT LA SÉCURITÉ DANS LES ATELIERS DE CIRQUE SOCIAL

ÉLÉMENTS DE SÉCURITÉ À VÉRIFIER	CONFORME	ACTION À ENTREPRENDRE, SI NON CONFORME	ACTION EFFECTUÉE	
			ACTION	DATE
LES LIEUX				
L'aire de jeu est bien délimitée et exempte de débris				
L'éclairage et la ventilation sont adéquats				
De l'eau potable est disponible				
Les sorties de secours sont clairement indiquées				
Une trousse de premiers soins ainsi qu'un extincteur sont accessibles				
Un téléphone, un numéro de téléphone d'urgence, ainsi que les coordonnées de la personne responsable des lieux sont disponibles				
L'ÉQUIPEMENT				
L'équipement est approprié et en bon état, il ne présente pas de signes d'usure				
L'équipement non utilisé est rangé de façon à ne pas incommoder les participants				
Les appareils fixes sont installés en conformité aux normes et aux standards				
Les appareils disposent d'un espace de dégagement suffisant pour leur utilisation				
Des directives sont émises quant à l'utilisation de l'équipement				
Des directives sont émises quant à l'installation et à la désinstallation des appareils mobiles; ces derniers sont rangés après chaque atelier				
LES PARTICIPANTS				
Les activités correspondent à l'état mental et physique des participants				
Les participants sont disposés et n'ont pas les facultés affaiblies				
Les participants effectuent une préparation physique appropriée aux activités				
Les vêtements des participants sont appropriés				
Les participants sont sensibilisés quant aux comportements sécuritaires à adopter lors de la pratique des arts du cirque				
LES INSTRUCTEURS ET LES INTERVENANTS				
Les instructeurs/intervenants s'assurent que la sécurité émotionnelle des participants est préservée; ceux-ci ne subissent pas d'intimidation ou de harcèlement				
Les instructeurs/intervenants détiennent une liste regroupant le nom et les coordonnées des parents ou tuteurs des participants				
Les instructeurs/intervenants sont informés de l'état de santé des participants, en conformité au droit à la vie privée				
Les instructeurs/intervenants sont informés des procédures à suivre afin de prévenir la transmission du VIH dans le cadre des ateliers de cirque social				
Des directives sont émises quant aux procédures à suivre ainsi qu'aux responsabilités respectives des instructeurs et des intervenants lors d'une situation d'urgence				
Au moins un des instructeurs/intervenants possède une formation en premiers soins				



La sécurité physique et émotionnelle des participants est prioritaire.

La sécurité doit être une préoccupation permanente, partagée par tous.

La prévention et l'éducation sont des moyens essentiels afin d'assurer des pratiques sécuritaires.

La sécurité prend des formes différentes en fonction du milieu. Il est donc essentiel de réévaluer fréquemment ses pratiques.

Lorsqu'il est question de sécurité, il est important d'avoir conscience de ses limites professionnelles.

CRÉATIVITÉ

OBJECTIFS DU MODULE

À la fin du module, l'instructeur et l'intervenant seront en mesure de :

- 1. saisir le rôle et l'importance de la créativité dans le cirque social, et ce, à la fois pour les participants que pour l'instructeur et l'intervenant;**
- 2. mettre en pratique les étapes du processus créatif dans un contexte de cirque social;**
- 3. comprendre les bénéfices et les enjeux liés au spectacle dans le cadre d'une session de cirque social.**

Cette année, le thème du spectacle était « Les géants ». Il y a eu une parade à Baie-Saint-Paul, à laquelle tous les sites de Cirque du Monde ont participé. Ici à Manawan, on a fait des costumes traditionnels autochtones pour les géants.

On a marié le thème avec notre tradition autochtone. Les parents se sont impliqués avec les enfants. C'était vraiment beau à voir.

Le fait d'intégrer des éléments traditionnels était une source de motivation pour les jeunes, parce que c'est leur identité. Ils peuvent aussi bien écouter du hip hop que du Samian et de la musique traditionnelle.

Alice Echaquan,
technicienne en éducation spécialisée,
Cirque du Monde, Manawan





UNE PÉDAGOGIE CRÉATIVE

La créativité est au cœur de l'approche en cirque social, et ce, pour trois raisons principales. Elle constitue pour les participants aux ateliers un formidable agent de transformation et de développement personnel et social. Elle représente également un stimulant pédagogique à la fois pour le tandem d'animation que pour les participants. Enfin, elle est un élément essentiel à la conception et à la production du spectacle de fin de session, qui est préparé et présenté par le groupe.

DÉFINITION DE LA CRÉATIVITÉ

Capacité d'un individu ou d'un groupe d'individus à imaginer ou à créer un concept novateur, un objet nouveau, un monde inexploré ou encore à dénouer un problème en faisant appel à une solution inédite.

LA CRÉATIVITÉ : UN PUISSANT FACTEUR DE CHANGEMENT

- ▶ La créativité permet d'explorer de nouveaux horizons, de produire de nouvelles idées, d'ouvrir de nouvelles pistes d'exploration;
- ▶ Elle permet de supprimer des barrières, de transformer une norme, de déconstruire un acquis, de trouver des solutions inédites à des problèmes connus;
- ▶ Elle permet d'associer et d'adapter des éléments à priori indépendants et de découvrir de nouvelles relations, de nouvelles possibilités;
- ▶ Elle permet de contribuer au développement et à l'épanouissement de l'individu.



LE PROCESSUS CRÉATIF

Le processus créatif comporte généralement quatre phases :

1. PRÉPARATION

Cette première étape consiste à accumuler des sensations, des idées, des sentiments, des pensées, sans chercher à les organiser. C'est une période d'exploration pendant laquelle un désir de changement se fait ressentir.

2. INCUBATION

Le matériel cognitif rassemblé s'organise peu à peu de manière subconsciente. De nouvelles idées émergent et sont expérimentées, sans toutefois aboutir à une représentation satisfaisante.

3. ILLUMINATION

L'illumination consiste en la découverte d'une idée ou d'une solution. Les idées jaillissent, s'unissent, s'organisent, pour former les morceaux d'une œuvre.

4. VÉRIFICATION

Enfin, l'idée ou la solution est mise en application. La pertinence et la qualité de l'œuvre créée sont vérifiées par la rétroaction des autres, du public.

LA PLACE DU SPECTACLE DANS LE CIRQUE SOCIAL

- ▶ Selon l'évolution du groupe, le spectacle peut prendre la forme d'une présentation, d'une démonstration, d'une participation ou d'une animation au cours d'un événement public, d'un défilé, d'un festival populaire ou d'une journée porte ouverte;
- ▶ Le spectacle constitue une occasion de célébrer la fin de l'année, de souligner l'atteinte d'un objectif commun;
- ▶ Le spectacle constitue un moment privilégié pour établir un lien avec la communauté, avec les parents et les pairs, afin que ceux-ci prennent conscience du potentiel des participants et changent leurs perceptions à leur égard;
- ▶ Le spectacle et sa préparation donnent l'occasion aux participants de comprendre l'importance de la discipline et du travail collectif;
- ▶ L'objectif premier du spectacle n'est pas de mettre en scène une performance technique de haut niveau, mais de présenter l'aboutissement d'un processus où le plaisir devrait dominer;
- ▶ Les participants, indépendamment de leurs capacités ou de leur talent, ont tous leur place dans le spectacle;
- ▶ Une période d'échange doit être prévue à la suite du spectacle afin de permettre à tous de verbaliser l'expérience, les apprentissages et les émotions vécus. Cette période doit aussi permettre de parler de l'avenir : comment les participants peuvent-ils transposer l'expérience vécue durant la session dans leur quotidien ? En quelque sorte, comment peuvent-ils transformer les leçons de cirque en leçons de vie ?

Notes 



La créativité permet d'inventer un nouveau monde et d'explorer de nouveaux horizons.

Favoriser l'expression de soi sous toutes ses formes permet d'établir un climat créatif.

L'instructeur et l'intervenant utilisent leur créativité dans leurs animations afin de favoriser l'interaction entre les participants.

Le spectacle n'est pas un but en soi, c'est un rite de passage qui permet de relever un défi, de performer, voire de se surpasser.

COMMUNICATION

OBJECTIFS DU MODULE

À la fin du module, l'instructeur et l'intervenant seront en mesure de :

- 1. connaître les différentes composantes de la communication (verbale, paraverbale et non verbale);**
- 2. connaître des techniques de communication permettant d'assurer une transmission efficace de l'information;**
- 3. comprendre les notions permettant de donner de la rétroaction constructive;**
- 4. mettre en pratique leurs habiletés de communicateurs sur le plan de l'expression et plus particulièrement de l'écoute.**

En Mongolie, je travaillais avec un traducteur. Au début, je parlais comme j'ai l'habitude de parler en Amérique du Nord, mais j'ai réalisé que le traducteur avait beaucoup de peine à traduire. À un moment donné, on s'est assis ensemble et il m'a dit : « Il faut que tu fasses des phrases vraiment courtes et que tu ailles à l'essentiel. » Et il m'a expliqué que la langue mongole a une syntaxe très différente de l'anglais. Si je me souviens bien, la phrase commence par le verbe, puis vient le sujet et ensuite le complément. J'ai donc dû m'adapter en disant l'essentiel de manière très courte et en parlant le moins possible. De cette expérience, j'ai tiré une grande leçon : quand je suis rentré pour travailler au Canada, j'ai continué d'appliquer cette façon de communiquer avec les jeunes, même en français.

Emmanuel Bochud,
formateur en cirque social,
Cirque du Soleil, Montréal



LES TECHNIQUES DE COMMUNICATION EFFICACES

1. Déterminer et organiser à l'avance le contenu à communiquer

2. Savoir écouter

3. Savoir reformuler

4. Adapter son langage à son auditoire

5. Choisir les espaces formels et informels de communication

6. Savoir capter et maintenir l'attention



Développer de bonnes habiletés communicationnelles permet de capter l'attention et de la conserver.

Prendre le temps nécessaire pour échanger et pour écouter attentivement permet de créer un environnement propice à la communication.

Il est essentiel d'adapter son langage au groupe et à la réalité du milieu.

L'utilisation de plusieurs modes de communication (visuels, auditifs, gestuels) permet de rejoindre différents types d'apprenants.

La reformulation est un moyen de s'assurer d'une compréhension commune et partagée.

Apprendre à donner et à recevoir de la rétroaction est une habileté de communication favorisant des échanges constructifs et harmonieux.

TRAVAIL D'ÉQUIPE

OBJECTIFS DU MODULE

À la fin du module, l'instructeur et l'intervenant seront en mesure de :

- 1. comprendre comment fonctionne une équipe;**
- 2. prendre conscience des éléments essentiels au bon fonctionnement d'une équipe de travail;**
- 3. favoriser le travail d'équipe chez les participants;**
- 4. reconnaître les avantages et les défis liés au travail d'équipe.**

On ne sera vraiment libre de grandir avec l'autre que lorsqu'on le reconnaîtra comme le prolongement de soi-même... Comme formateur, j'ai eu le privilège de travailler et d'apprendre avec des formateurs d'ici et d'ailleurs. Je crois sincèrement que nos réflexions et nos échanges nous permettent de transformer nos visions et nos pensées, et ainsi d'évoluer. Lors d'une formation au Brésil, on avait à travailler de concert avec un formateur brésilien. À notre arrivée, on avait déjà planifié la semaine. En discutant avec ce formateur, on a compris qu'il avait lui aussi élaboré une planification, inspirée de sa réalité, et cela nous a déstabilisés.

On a eu une longue réunion qui nous a permis de planifier seulement la journée du lendemain. On a réalisé que, pour vraiment bâtir ensemble, on devait accorder du temps pour construire une formation qui rassemble l'apport et les richesses de chacun de nous. On allait donner une formation, mais on a surtout été formés par ce travail d'équipe.

Lino De Giovanni, formateur en cirque social,
Cirque du Soleil, Montréal





SEPT CLÉS POUR UNE ÉQUIPE EN SANTÉ

Pour les instructeurs et intervenants en cirque social, cerner les enjeux du travail d'équipe est un incontournable. Travailler en équipe peut être une expérience très enrichissante sur les plans personnel et relationnel. De l'effort collectif naît le potentiel d'atteindre des résultats de qualité supérieure à ceux du travail individuel. Pour assurer le meilleur fonctionnement possible d'une équipe de travail, l'instructeur et l'intervenant prendre en considération les sept éléments suivants :

DÉFINITION D'UNE ÉQUIPE

Une équipe est un groupe d'individus travaillant ensemble selon une organisation définie, dans l'atteinte d'un objectif commun et dans un souci de collaboration et d'entraide entre les membres du groupe. Une équipe est donc centrée à la fois sur la tâche et sur le groupe.

1. Restreindre le nombre

2. Développer le sentiment d'appartenance

3. Permettre l'engagement personnel

4. Conserver l'unité



Une équipe de travail est centrée à la fois sur la tâche et sur le groupe.

La définition et la poursuite d'un objectif commun mobilisent les talents et les efforts de tous les membres de l'équipe.

Le travail d'équipe demande de l'organisation et une grande capacité d'adaptation.

ANNEXES



GLOSSAIRE EN CIRQUE SOCIAL DE CIRQUE DU MONDE

Le glossaire ci-dessous propose des définitions propres à la terminologie du cirque social, telle qu'employée par Cirque du Monde. Ces définitions assurent une compréhension commune des termes et expressions issus des documents éducatifs de Cirque du Monde.

Atelier de cirque social

Séance de cirque social d'une durée moyenne de trois heures et d'une fréquence d'une fois ou deux par semaine. Celle-ci est généralement animée par un tandem composé d'un instructeur et d'un intervenant en cirque social et s'adresse à un groupe de participants composé d'une vingtaine de personnes.

Durant les ateliers, les participants sont initiés à différentes techniques de cirque (jonglerie, acrobatie, échasses, monocycle, trampoline, etc.), ainsi qu'au jeu théâtral et clownesque. Par ailleurs, au début et à la fin des ateliers, des périodes sont réservées pour échanger sur différents sujets et permettre aux participants de s'exprimer.

Cirque du Monde

Le groupe de jeunes créateurs et citoyens de la rue qui a mené à la naissance du Cirque du Soleil n'ont jamais oublié leurs origines. Ainsi, plutôt que d'être de toutes les causes, le Cirque du Soleil a choisi de s'engager auprès des jeunes en situation précaire, entre autres par l'entremise de son programme de cirque social, Cirque du Monde.

Avec comme objectif de favoriser le développement personnel et social de ces jeunes, les actions de Cirque du Monde s'expriment à travers des ateliers de cirque social, de la formation, du soutien et du service-conseil, du réseautage et de la sensibilisation.

Cirque social

Le cirque social est une approche d'intervention sociale novatrice qui fait appel aux arts du cirque afin de favoriser le développement personnel et social des personnes en situation précaire.

Il s'adresse à diverses populations dont la situation sociale et personnelle est marquée par la précarité, par exemple les jeunes de la rue ou en centre de détention, ou encore les femmes victimes de violence. Dans cette démarche, l'apprentissage des techniques de cirque ne constitue pas une fin en soi; il vise avant tout le développement des participants en favorisant leur estime de soi, leur confiance dans les autres, l'acquisition de compétences sociales, le développement de l'esprit citoyen ainsi que l'expression de leur créativité et de leur potentiel.

En aidant les populations marginales à prendre leur place citoyenne dans leur communauté et à l'enrichir par leur personnalité, le cirque social agit comme un puissant levier de transformation sociale.

Code de vie

Ensemble de règles de conduite établi démocratiquement au début de chaque session de cirque social par le tandem d'animation et le groupe de participants, et ce, afin d'assurer le bon fonctionnement des ateliers. Ces règles concernent, entre autres, les lieux, les équipements (rangement, propreté, bris, prêt, utilisation du matériel), les horaires et les normes de sécurité. Enfin, le code de vie doit déterminer les balises d'une communication respectueuse et prévoir des sanctions en cas d'infraction.

Formation Cirque du Monde

En 2000, Cirque du Monde a mis sur pied un programme de formation destiné à développer les compétences pédagogiques des instructeurs et des intervenants en cirque social. Réalisée conjointement avec des partenaires locaux, la formation Cirque du Monde vise à développer une éthique personnelle et professionnelle élevée, à transmettre les notions fondamentales de sa pédagogie innovatrice et participative, à lier le contenu des apprentissages avec la réalité de la communauté ainsi qu'à privilégier les arts du cirque comme outil de développement de la personne.

Depuis sa mise sur pied, la Formation Cirque du Monde a été donnée à plus de 3000 instructeurs et intervenants provenant d'une trentaine de pays à travers le monde et a touché une centaine d'organismes différents.

Une session de formation en cirque social est normalement assurée par deux formateurs, généralement un instructeur et un intervenant, auprès d'un groupe de 20 à 25 instructeurs et intervenants en cirque social. D'une durée d'une semaine, elle propose une série d'activités autour de thèmes spécifiques comme les rôles du tandem d'animation, le travail avec les jeunes en situation précaire, l'éthique, la sécurité, la créativité, la communication, le travail en équipe, l'approche pédagogique, la planification, le travail en partenariat, la gestion de conflit et les relations interculturelles. La formation peut également comprendre des périodes vouées à l'enseignement de techniques de cirque ainsi que des jeux de groupe.

Formateur en cirque social

Professionnel ayant comme mandat de former les instructeurs et les intervenants aux notions de base ou avancées en cirque social.

Les formateurs ont généralement un profil d'artiste de cirque ou d'intervenant social ainsi qu'une solide expérience de terrain en cirque social. Ils animent les séances de formation la plupart du temps en tandem spécialiste cirque/spécialiste intervention social. Cette approche permet ainsi d'illustrer concrètement le travail en complémentarité. Avec le souci constant d'adapter leur pédagogie aux spécificités culturelles du groupe et aux réalités sociales du milieu, les formateurs misent sur l'action et la réflexion pour amener les instructeurs et les intervenants à développer une vision claire de l'approche en cirque social.

Instructeur en cirque social

Artiste de cirque dont le rôle principal est d'enseigner diverses disciplines de cirque aux participants des ateliers de cirque social.

L'instructeur doit adapter son approche et sa pédagogie en fonction des caractéristiques du milieu, des participants et de l'organisme local. Dans le cadre de ses fonctions, l'instructeur en cirque social est appelé à travailler en tandem avec un intervenant social, de façon complémentaire et harmonisée.

Les principaux rôles de l'instructeur sont l'enseignement des techniques de cirque, l'organisation, la planification, l'animation et l'évaluation des ateliers, ainsi que la coordination du projet avec l'intervenant et l'organisme. Son implication consiste également à établir des relations avec l'organisme, voire avec la communauté, de manière à favoriser un changement de perception de cette communauté à l'égard des participants. Il peut également être appelé à participer à l'intervention sociale à certaines occasions et doit être conscient de l'impact social de ses gestes. L'instructeur est donc un véritable artiste, qui fait le choix de mettre son talent au service des personnes en situation précaire.

Intervenant en cirque social

Spécialiste de l'intervention sociale, généralement issu de l'organisme local, dont le rôle principal est d'intervenir auprès des participants des ateliers de cirque social, qu'il accompagne dans leur développement personnel et social.

L'enracinement de l'intervenant en cirque social dans le milieu de vie des participants lui permet de susciter et de maintenir leur intérêt dans un projet de cirque social et d'établir avec eux une relation de confiance. Dans le cadre de ses fonctions, l'intervenant est appelé à travailler en tandem avec un instructeur en cirque social, de façon complémentaire et harmonisée.

Un des principaux rôles de l'intervenant consiste à préparer la session de cirque social: recruter les participants, trouver les lieux, planifier les ateliers. Pendant les ateliers, il a comme responsabilité principale de développer des liens de confiance avec les participants, condition sine qua non de l'efficacité de l'approche en cirque social. L'intervenant doit aussi veiller à ce que le contenu et le rythme des ateliers soient adaptés aux capacités et aux besoins des participants, et qu'ils conviennent aux particularités de la communauté. Enfin, il doit exposer clairement les règles des ateliers et les faire respecter. Cet aspect est essentiel au développement du lien de confiance, car il porte en lui les bases du respect mutuel, de la justice et de la sécurité de chacun.

Matériel éducatif Cirque du Monde

Afin de soutenir les activités de formation, le *Cirque du Soleil* a voulu doter les formateurs, les intervenants et les instructeurs d'un matériel de formation adapté. Trois documents pédagogiques sont actuellement complétés, soit le *Guide de l'intervenant social*, *Techniques de base en arts du cirque* ainsi que le *Guide du formateur en cirque social*.

Guide de l'intervenant social : À la fois synthèse de l'approche du cirque social et guide pratique, ce document permet aux intervenants de saisir les fondements et les principes directeurs propres à ce mode d'intervention, en plus de les soutenir dans l'organisation, la planification et l'évaluation des ateliers de cirque social.

Techniques de base en arts du cirque : À la fois guide technique et document pédagogique, il illustre l'exécution de 177 techniques issues de 17 disciplines de base en arts du cirque. Accompagné d'un support audiovisuel, il propose un contenu riche en expertise et en technique qui permet de développer un enseignement progressif et adapté dans un contexte sécuritaire.

Guide du formateur en cirque social : Destiné aux formateurs, ce document est divisé en 14 modules traitant des contenus essentiels à la formation de base d'un instructeur ou d'un intervenant en cirque social. Chaque module présente les objectifs visés, des messages-clés et un témoignage de praticien. Il propose également des textes de référence pertinents et des exercices d'animation permettant aux participants des formations d'expérimenter la pédagogie du cirque social de Cirque du Monde. Le *Guide du formateur en cirque social* est constitué des modules suivants : cirque social, rôles de l'instructeur et de l'intervenant, jeunes en situation précaire, éthique, sécurité, créativité, communication, travail d'équipe, approche pédagogique, planification, animation et gestion de groupe, partenariat, gestion de conflit et relations interculturelles.

Cahier du participant : À la fois manuel de référence et journal de bord, le Cahier du participant a comme objectif d'outiller les instructeurs et intervenants prenant part aux formations Cirque du Monde. Pour chacune des thématiques abordées dans le cadre d'une de ces formations, le Cahier du participant regroupe les objectifs, les notions de base ainsi que les messages-clés correspondants. En annexe, divers documents et grilles pratiques liés à la planification et au suivi des projets de cirque social sont également présentés.

Personne en situation précaire

Personne privée d'un ou de plusieurs éléments de sécurité permettant normalement aux personnes d'assumer leurs responsabilités élémentaires et de jouir de leurs droits fondamentaux. Les personnes en situation précaire sont souvent victimes de conséquences socioéconomiques comme la pauvreté ou la faible scolarité. Ils peuvent également éprouver de la difficulté à développer une vie sociale et familiale équilibrée. Fréquemment en marge de la société, ces derniers peuvent être sujets à une santé physique ou mentale fragile. Certains d'entre eux peuvent aussi souffrir d'une dépendance aux drogues ou à l'alcool.

Session de cirque social

Série d'ateliers de cirque social menée avec le même groupe de participants, composé d'une vingtaine de personnes, et aboutissant normalement à une représentation publique.

Une session dure généralement de deux à dix mois et suit parfois le calendrier scolaire. La planification des ateliers est adaptée au groupe de participants ainsi qu'aux ressources disponibles. L'objectif de la session est de favoriser le développement personnel et social des participants en favorisant leur estime de soi, leur confiance dans les autres ainsi que l'expression de leur créativité et de leur potentiel.

À la suite de la représentation publique, une période d'échange est prévue avec les participants afin de parler de l'avenir : comment peuvent-ils transposer l'expérience vécue durant la session dans leur quotidien? En quelque sorte, comment peuvent-ils transformer les leçons de cirque en leçons de vie?

Tandem d'animation

Dans le cadre du cirque social, le tandem correspond au duo formé de l'instructeur et de l'intervenant en cirque social travaillant ensemble, de façon complémentaire et harmonisée.

L'approche pédagogique privilégiée par Cirque du Monde repose sur ce modèle d'animation.

PLANIFICATION D'UNE SESSION DE CIRQUE SOCIAL

OBJECTIF GÉNÉRAL DE LA SESSION :

SEMAINES	OBJECTIFS TECHNIQUES <i>Leçons de cirque</i>	OBJECTIFS SOCIAUX <i>Leçons de vie</i>
1		
2		
3		
4		
5		
6		
7		
8		
9		
10		
11		
12		
13		
14		
15		

PLANIFICATION D'UN ATELIER DE CIRQUE SOCIAL

ATELIER :	DURÉE :	PRÉSENCES :
INSTRUCTEUR(TRICE) :	INTERVENANT(ES) :	AUTRE(S) :

OBJECTIF GÉNÉRAL DE LA SESSION :

OBJECTIFS TECHNIQUES DE L'ATELIER
Leçons de cirque

OBJECTIFS SOCIAUX DE L'ATELIER
Leçons de vie

DÉROULEMENT

DURÉE APPROX.	ACTIVITÉS <i>(inscrire toutes les activités, incluant l'accueil, les pauses et la fermeture/retour)</i>	LEADERS DES ACTIVITÉS <i>(prénoms)</i>	BESOINS LIÉS AUX ACTIVITÉS <i>(matériel, sécurité, échauffement, création de sous-groupes, thèmes de discussion, etc.)</i>	ACTIVITÉS RÉALISÉES	
				OUI	NON

SUIVI

COMMENTAIRES GÉNÉRAUX :
(dynamique de groupe, difficultés rencontrées, interventions sociales, modifications à considérer, etc.)

OBJECTIFS DU PROCHAIN ATELIER :



ACTIVITÉ

THÈME

1. EXPÉRIENCE

Il est arrivé quelque chose!



4. APPLICATION

Quel est le lien avec ma pratique?

2. OBSERVATION

Que s'est-il passé?



3. INTÉGRATION

Pourquoi cela est-il arrivé?

PROPOSITION DE JEU

NOM DU JEU :

DURÉE :

NOMBRE DE PARTICIPANTS :

OBJECTIF PRINCIPAL :

(PAR EXEMPLE : ÉCHAUFFEMENT, COOPÉRATION, COORDINATION, CONCENTRATION, ÉNERGIE, OUVERTURE OU FERMETURE, ETC.)

MATÉRIEL :

DÉROULEMENT :

COMMENTAIRES ET VARIANTES :

NOM DU PARTICIPANT QUI PROPOSE LE JEU :

PROPOSITION DE JEU

NOM DU JEU :

DURÉE :

NOMBRE DE PARTICIPANTS :

OBJECTIF PRINCIPAL :

(PAR EXEMPLE : ÉCHAUFFEMENT, COOPÉRATION, COORDINATION, CONCENTRATION, ÉNERGIE, OUVERTURE OU FERMETURE, ETC.)

MATÉRIEL :

DÉROULEMENT :

COMMENTAIRES ET VARIANTES :

NOM DU PARTICIPANT QUI PROPOSE LE JEU :

Depuis qu'il a les moyens de vivre ses rêves, le Cirque du Soleil a choisi de s'engager auprès des jeunes en situation précaire, entre autres par l'entremise de son programme de cirque social, Cirque du Monde. Avec comme objectif de favoriser le développement personnel et social de ces jeunes, les actions de Cirque du Monde s'expriment à travers des ateliers de cirque social, de la formation, du soutien et du service-conseil, du réseautage et de la sensibilisation.

Plus récemment, afin d'appuyer le développement du cirque social, Cirque du Monde s'est investi dans la production d'une série d'outils pédagogiques. Partie intégrante de cette série, le Cahier du participant est le fruit de l'expertise développée par le Cirque du Soleil et ses nombreux partenaires et collaborateurs depuis 1995.

À la fois manuel de référence et journal de bord, le Cahier du participant a comme objectif d'outiller les instructeurs et intervenants prenant part aux formations Cirque du Monde. Pour chacune des thématiques abordées dans le cadre d'une formation, le Cahier du participant regroupe les objectifs, les notions de base ainsi que les messages-clés correspondants. En annexe, divers documents et grilles pratiques liés à la planification et au suivi des projets de cirque social sont également présentés.

CIRQUE DU SOLEIL™

